

## **Ejemplo de un módulo formación en la práctica en línea en la carrera de psicología SUAYED**

**Meza-Cano, José Manuel**

Facultad de Estudios Superiores Iztacala,

UNAM<sup>1</sup>

[manuel.meza@ired.unam.mx](mailto:manuel.meza@ired.unam.mx)

**Miranda Díaz, Germán Alejandro**

Facultad de Estudios Superiores Iztacala,

UNAM<sup>2</sup>

[amiranda@ired.unam.mx](mailto:amiranda@ired.unam.mx)

**Gómez Rodríguez, Jéssica**

Facultad de Estudios Superiores Iztacala,

UNAM<sup>3</sup>

[jessica.gomez@ired.unam.mx](mailto:jessica.gomez@ired.unam.mx)

### **Resumen**

El presente trabajo muestra la programación y actividades realizadas por los estudiantes en un módulo de octavo semestre perteneciente a la carrera de psicología SUAYED que incluye realizar una intervención en una institución de educación media o media superior gestionada a través de la plataforma Moodle. Se describen nueve actividades a realizar por parte de los estudiantes y dos foros. Se encontró que en su mayoría las intervenciones se realizan en el Estado de México y en la Ciudad de México, especialmente en instituciones públicas de nivel medio y medio superior, interviniendo en temas como Estrategias de aprendizaje, motivación y bullying. El 64% de los estudiantes concluyó el módulo. Este tipo de módulos prácticos dan oportunidad para conocer las situaciones a las que se enfrentan los profesionales en los contextos reales, sin que la mediación tecnológica no restringe la calidad del seguimiento y permite argumentar en favor de realizar este tipo de intervenciones prácticas.

### **Palabras clave**

Intervención, práctica profesional, Moodle, educación en línea, psicología.

---

<sup>1</sup>Universidad Nacional Autónoma de México.

<sup>2</sup>Universidad Nacional Autónoma de México.

<sup>3</sup>Universidad Nacional Autónoma de México.

## Introducción

La licenciatura en psicología del Sistema de Universidad Abierta y Educación a Distancia (SUAYED) de la UNAM incluye en los últimos semestres prácticas supervisadas que promueven la aplicación del conocimiento teórico en un escenario real en donde los estudiantes deben buscar una institución para realizar alguna intervención, conjuntando lo profesional con lo disciplinar, favoreciendo un actuar ético y empático con las personas con quienes trabajan (Flores, Otero & Lavalleé, 2010).

Actualmente la educación en línea se ha posicionado como una alternativa para la formación universitaria debido a factores como la amplitud de su impacto y la falta de espacios físicos (Rodríguez & Cabero, 2015), empleando la mediación tecnológica, convirtiendo al docente en un guía de la actividad constructiva del alumno (Mauri, & Onrubia, 2008). En el caso de SUAYED el diseño didáctico de cada práctica corre a cargo de los profesores, quienes deben proponer actividades acordes con los objetivos curriculares, siendo precisos en las instrucciones, promoviendo la interactividad y comunicando los estándares a alcanzar (Miranda, Delgado & Meza, 2017) enfocándose en el desarrollo teórico-metodológico para la formación de psicólogos con asesorías en línea durante 10 años de manera satisfactoria.

En esta experiencia retoma las actividades realizadas en el módulo “Intervención en educación media” el cual busca el desarrollo de un proyecto de investigación cuya finalidad implique la intervención en instituciones de educación media.

El objetivo del presente trabajo es describir las actividades realizadas por parte de los estudiantes del módulo en línea “Intervención en educación media” y el contexto social en donde se aplicaron.

## Desarrollo

### Método

Muestra no probabilística por conveniencia. Consta de dos grupos de 35 y 15 estudiantes respectivamente de diferentes partes del país.

### Instrumentos:

LMS basado en Moodle

Software para análisis de texto *Voyant Tools* (<http://voyant-tools.org/>)

### Procedimiento

Se tomó el semestre 2017-2 para el análisis (de febrero a mayo de 2017).

Entre algunas de las características de la intervención se destaca la posibilidad de realizarla de manera individual o en equipos no mayores a 3 personas, la población debe cursar el nivel medio (secundaria) o medio superior (bachillerato), de preferencia solo un grupo, no mayor a 40 alumnos, debe realizarse una detección de necesidades o atender una problemática que la institución reporte a nivel educativo.

Las actividades realizadas en el módulo se dividen en tres fases, mismas que se mencionan a continuación:

### **Fase 1. Actividades contextuales y acercamiento con la institución.**

En esta primera fase los estudiantes realizan 3 actividades contextuales, incluyendo un cuadro comparativo, un mapa conceptual y un comentario sobre una lectura acerca de metodología de la investigación. Estas actividades fueron las primeras del semestre.

Durante esta fase también se acercan, de manera presencial, a una institución cerca de su zona de residencia, se presentan como estudiantes de psicología y levantan entrevistas u observaciones para conocer las principales problemáticas y como incidir en ellas como psicólogos.

Una vez que los estudiantes ingresan a una institución, envían las siguientes actividades:

*Objetivo de la intervención.* Los estudiantes envían un archivo de texto en donde puntualizan los objetivos generales y específicos de su intervención.

*Población y muestra.* Envían un archivo en el que especifique la población con la que se realizará la intervención, así como la selección de la muestra y los datos de la institución.

*Marco teórico.* Envían el marco teórico (con autores) de su trabajo de intervención. Debe de contener las referencias y citas de acuerdo al manual de estilos y publicaciones de la APA.

*Foro 1 - Introducción y objetivos de investigación.* El estudiante resume en sólo un párrafo la introducción de su intervención y posteriormente coloca los objetivos generales y específicos de la misma.

### **Fase 2. Diseño del método de intervención.**

Durante esta fase los estudiantes diseñan el método, la planeación, así mismo se generan las cartas descriptivas de la intervención a realizar. Se envían las siguientes actividades:

*Método de la intervención.* Se envía un documento con la metodología a seguir en la intervención, se menciona la población, la muestra, los instrumentos y materiales que se utilizarán y el procedimiento que seguirán para implementar el taller así como los espacios en donde lo realizarán

*Planeación de la intervención.* Se envía la planeación de la intervención a manera de cartas descriptivas por sesión, además de los objetivos de cada sesión y los materiales a emplear.

*Primera compilación de avances.* En este envío deben integrar lo que han avanzado hasta ahora, lo cual servirá para realizar un primer corte y tomar decisiones sobre bajas o sobre continuar en el módulo.

Deben integrar: Carátula, Índice, Introducción, Objetivos (general y específico), Población y muestra

### **Fase 3. Resultados, conclusiones e integración final.**

Durante esta fase se analizan los resultados obtenidos, se entregan las conclusiones y se realiza una integración final de todas las entregas del semestre, las actividades son las siguientes:

*Resultados.* Se mencionan los resultados sin interpretación, solamente los datos obtenidos, además de las bitácoras que se emplearon. De preferencia se deben agregar porcentajes, estadísticas, frecuencias, etc.

*Conclusiones.* Se envían las conclusiones relacionando los resultados con los autores del marco teórico.

*Foro 2 - Compartiendo resultados de la intervención.* En este foro se resume en un par de párrafos los resultados y las conclusiones de cada intervención.

*Trabajo final.* Se envía el reporte final con las mismas características con las que se desarrolló a lo largo del módulo tomando en cuenta la retroalimentación otorgada en cada entrega. Debe incluir la integración de todas las entregas previas.

### Resultados

De los 50 estudiantes concluyeron satisfactoriamente el módulo 32 estudiantes. Algunos de los participantes trabajaron en equipos de 2 a 3 personas. Las temáticas más frecuentes de intervención en las instituciones se muestran en la figura 1.

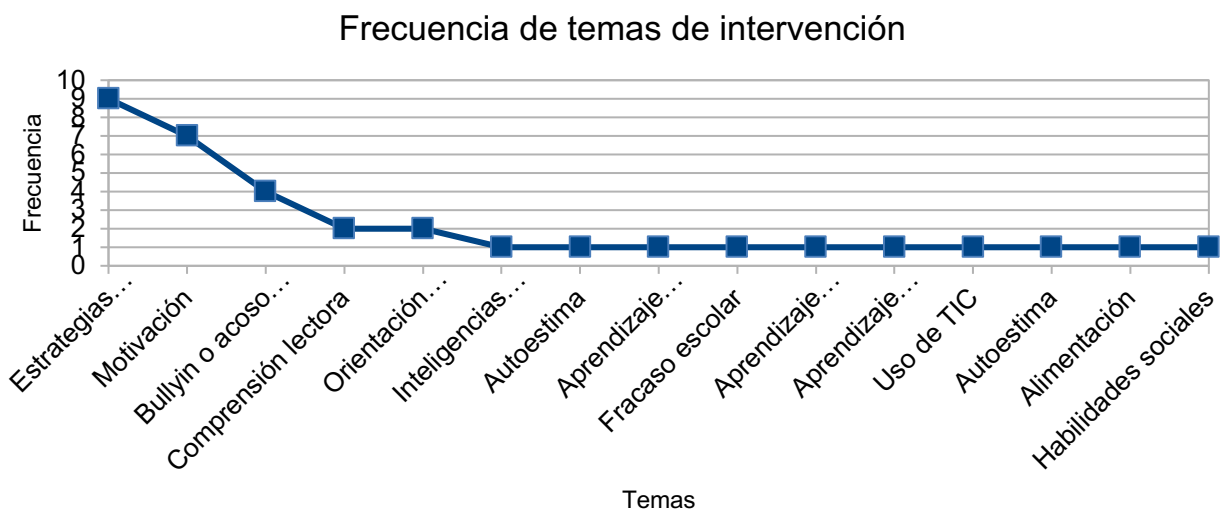


Figura 1. Muestra la frecuencia de los temas de la intervención.

Como puede notarse, el tema más solicitado por las instituciones es el de “Estrategias / hábitos de estudio” para ser impartido directamente con los estudiantes, le sigue el tema de “Motivación”, especialmente dada la problemática que refieren acerca de la “falta de motivación de los estudiantes y el bajo rendimiento escolar que muestran”. El tercer tema es el de “Bullying o acoso escolar”, en esta categoría se integró también el tema de “violencia escolar / en el aula”.

Entre las entidades federativas en las que los estudiantes del módulo intervinieron se encuentran las siguientes (tabla 2).

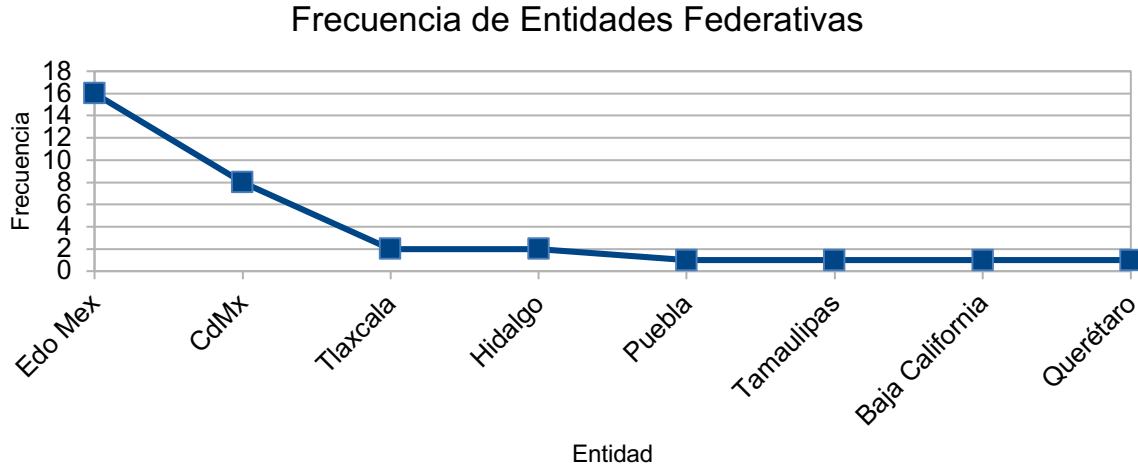


Figura 2. Frecuencia de intervenciones por entidad federativa.

Como puede notarse la mayoría de las intervenciones se realizaron en el Estado de México, seguido de la Ciudad de México y en tercer lugar Tlaxcala e Hidalgo, el resto de las entidades federativas obtuvo una sola intervención.

Además de conocer el tema y la entidad federativa, es importante conocer el tipo de institución en la que los estudiantes tuvieron oportunidad de intervenir. Como se mencionó al principio, tuvieron la posibilidad de trabajar en alguna institución de nivel medio (secundaria) o medio superior (bachillerato), ya sea pública o privada. En la figura 3 se muestra la frecuencia de acuerdo al tipo de institución.

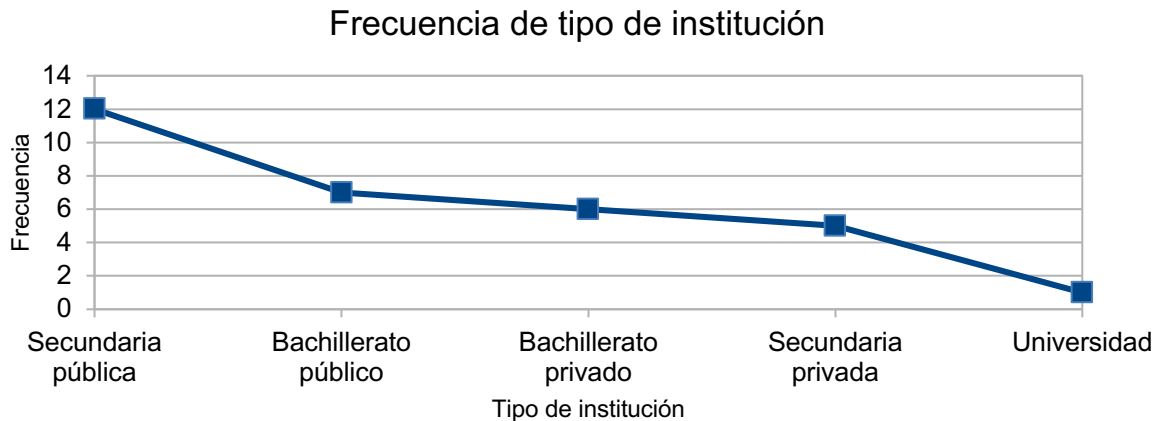


Figura 3. Frecuencia del tipo de institución en donde se realizaron las intervenciones.

Como puede notarse existe una apertura importante a realizar las intervenciones en secundarias públicas, seguido del bachillerato público, las instituciones privadas son las que presentan menos frecuencia de intervención. Cabe señalar que algunos de los estudiantes acuden a más de una institución y realizan la intervención en aquella que les abre las puertas.

Indagando acerca de las actividades del módulo, se realizó un conteo de las actividades entregadas en cada uno de los envíos de tarea en Moodle, cabe recordar que algunos de los participantes trabajaron en equipo, sin embargo, cada uno de ellos enviaba la tarea en el apartado correspondiente y se evaluaba por equipo o individualmente, según fuera el caso.

En la figura 4 se puede observar la frecuencia de los envíos de acuerdo a las actividades del módulo en la totalidad del semestre.

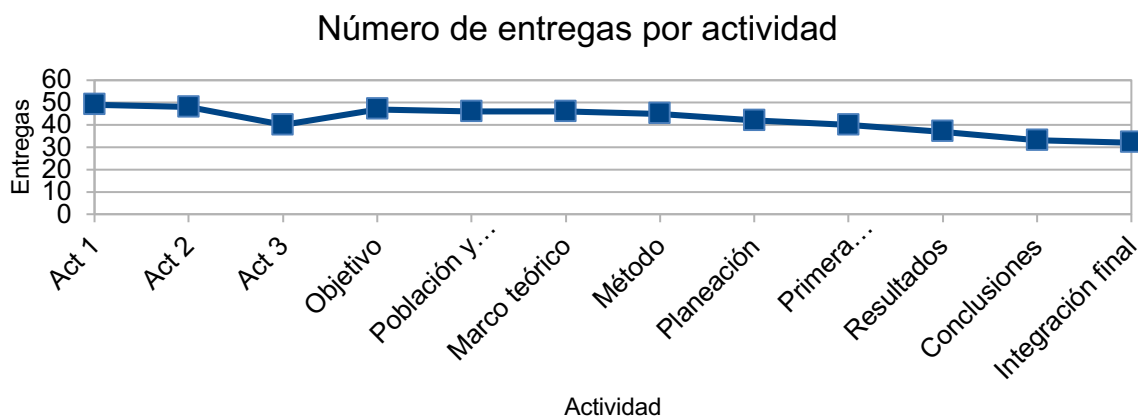


Figura 4. Frecuencia de entregas por actividad

Como puede observarse, las actividades contextuales 1 y 2 y la entrega del objetivo son aquellas que presentan una mayor cantidad de entregas, mientras que las actividades finales (Resultados, conclusiones e integración final) son las que presentan menos cantidad de entregas.

Para realizar un análisis de los foros se descargó el texto de cada foro y se convirtió a un archivo plano de texto (txt), posteriormente se analizó con el software *Voyant Tools* para obtener las palabras más frecuentes y una nube de palabras que permitiera conocer más a detalle de lo que habla cada foro.

En el *Foro 1 - Introducción y objetivos de investigación* se obtuvo un corpus de 14,252 palabras totales y 2,795 palabras únicas. Las cinco palabras más frecuentes fueron: alumnos (114); escolar (82); aprendizaje (73); intervención (69) y motivación (67).



Figura 5. Muestra la nube de palabras del foro 1. El tamaño de la palabra muestra la frecuencia de la misma.



Dado lo anterior, algunos estudiantes quedan sin posibilidad de aplicar la intervención o los rangos temporales para su aplicación quedan fuera de los establecidos por el semestre en curso, esta es una de las razones por las que decrecienta el número de estudiantes que envían trabajos a partir de la entrega denominada “método”, algunos de ellos deciden cursar el módulo en otro semestre. Así mismo, las instrucciones en las entregas y el objetivo de las actividades son parte fundamental en este tipo de módulos, pues guían la actividad de los participantes tanto en foros como en entregas (Miranda, Delgado & Meza, 2017).

Es importante señalar la emergencia de temáticas como bullying y el acoso escolar, que se ha incrementado en los últimos semestres. A pesar de que los estudiantes acuden a realizar observaciones son las mismas instituciones las que muestran una necesidad de intervención en este ámbito, por tanto, el psicólogo en formación se vuelve un elemento clave en las instituciones que le abren las puertas: secundarias y bachilleratos públicos de la zona metropolitana. Lo anterior se puede constatar en la diferencia entre lo planeado en el foro 1 y lo realizado, como se reporta en el foro 2, teniendo temáticas emergentes no visualizadas al inicio de la planeación de sus intervenciones.

En cuanto a la mediación tecnológica a través del Moodle, se ha logrado consolidar la educación en línea con la necesidad de realizar actividades prácticas, aplicando los saberes a en un contexto real, lo cual, al llevarse a cabo en una institución cercana geográficamente al estudiante, genera una intervención en un contexto inmediato, en el que muchas veces los mismos estudiantes participan, pues es parte de su comunidad. Como puede observarse esto va en dirección contraria de la idea de que la educación en línea es únicamente para conocimiento conceptual o teórico (Cabero & Marín, 2017), pues se llevan a cabo intervenciones en escenarios reales, gestionados a distancia por medio de las TIC.

## Referencias

- Cabero, J. & Marín, V. (2017). La educación formal de los formadores de la era digital - los educadores del siglo XXI. *Notandum*. Recuperado el 3 de junio de 2017 de: [https://www.researchgate.net/publication/316002638\\_La\\_educacion\\_formal\\_de\\_los\\_formadores\\_de\\_la\\_era\\_digital\\_-\\_los\\_educadores\\_del\\_siglo\\_XXI](https://www.researchgate.net/publication/316002638_La_educacion_formal_de_los_formadores_de_la_era_digital_-_los_educadores_del_siglo_XXI)
- Flores, Rosa del Carmen, Otero, Araceli, & Lavalée, Marguerite. (2010). La evolución de la perspectiva epistemológica en estudiantes de posgrado: El caso de los psicólogos escolares. *Perfiles educativos*, 32(130), 8-24. Recuperado en 01 de noviembre de 2016, de [http://www.scielo.org.mx/scielo.php?script=sci\\_arttext&pid=S0185-26982010000400002&lng=es&tlng=es](http://www.scielo.org.mx/scielo.php?script=sci_arttext&pid=S0185-26982010000400002&lng=es&tlng=es).
- Miranda, G., Delgado, Z. & Meza, J. (2017) Indicadores de actividad a partir de la implementación de Modelos de aprendizaje en educación en línea. En: Roig-Vila (Ed). Tecnología, innovación e investigación en los procesos de enseñanza-aprendizaje. Barcelona: Octaedro.
- Mauri, T. & Onrubia, J. (2008) El profesor en entornos virtuales: condiciones, perfil y competencias. En C. Coll y C. Monereo (Eds.), *Psicología de la educación virtual* (pp. 132-152). Madrid: Morata.
- Rodríguez, M. & Cabero, J. (2015). Mitos, prejuicios y realidades de la educación a distancia. Universidad Metropolitana. Venezuela. Recuperado el 3 de junio de: [https://www.researchgate.net/publication/286928931\\_Mitos\\_prejuicios\\_y\\_realidades\\_de\\_la\\_educacion\\_a\\_distancia](https://www.researchgate.net/publication/286928931_Mitos_prejuicios_y_realidades_de_la_educacion_a_distancia)